

Описание проблемы:

Невозможность или трудности установки систем сетевых принт-серверов и сканеров. Сложность настройки. Избыточность информации в инструкции по установке и настройке.

Решение проблемы:

МФУ Kyocera KM-3035/4050/5050 поддерживает только сетевое сканирование (при подключении с помощью Ethernet-интерфейса 10Base-T/100Base-TX).

Существуют следующие возможности сканирования:

- TWAIN (Scan-to-Box)
- Scan-to-SMB
- Scan-to-FTP
- Scan-to-Email

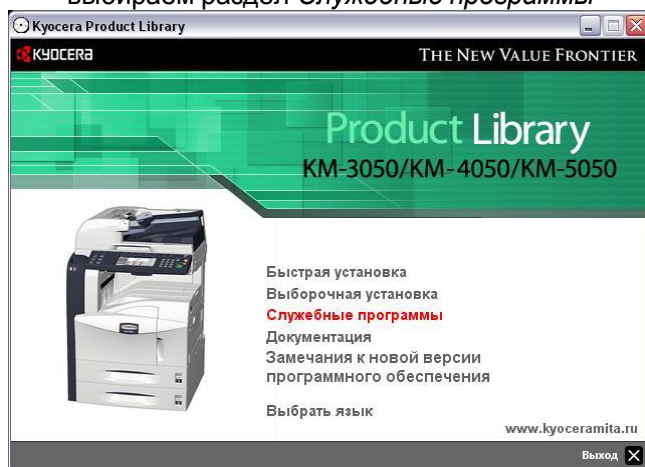
Минимальные настройки сетевого интерфейса могут быть выполнены несколькими путями, например:

- *используя панель оператора (System Menu – System – Network)*
- *используя ПО с оригинального CD (поставляется с МФУ)*

Рассмотрим наглядно последний вариант.

Подключаем МФУ физически к сети с помощью сетевого кабеля Ethernet. На компьютере запускаем поставляемый с МФУ оригинальный CD - *Kyocera Product Library*.

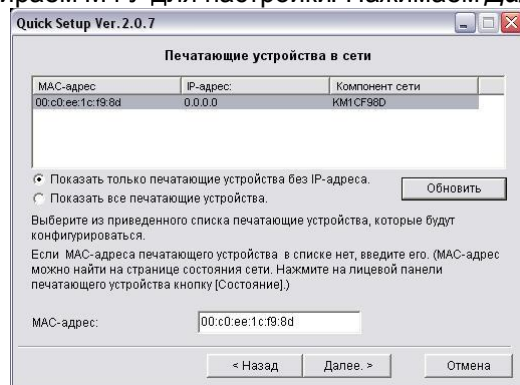
1. После автозагрузки CD в основном меню выбираем раздел *Службные программы*



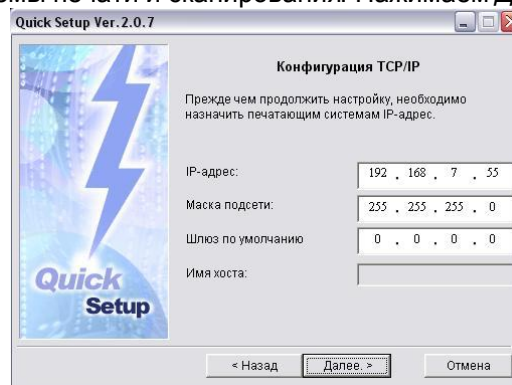
2. Выбираем утилиту *Quick Network Setup*



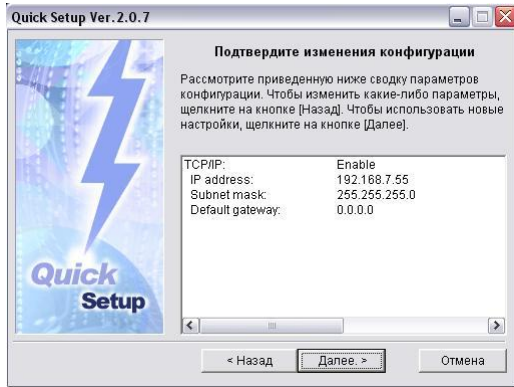
3. В основном окне утилиты *Quick Network Setup* выбираем МФУ для настройки. Нажимаем *Далее* >



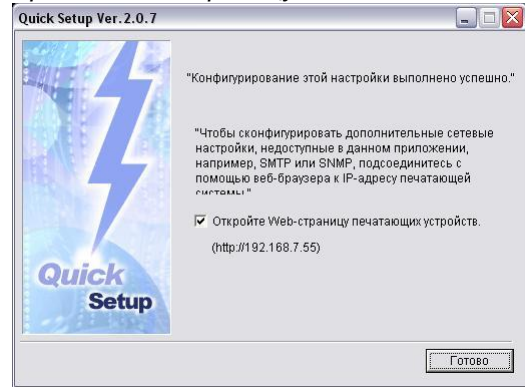
4. В следующем окне вводим сетевые параметры системы печати и сканирования. Нажимаем *Далее* >



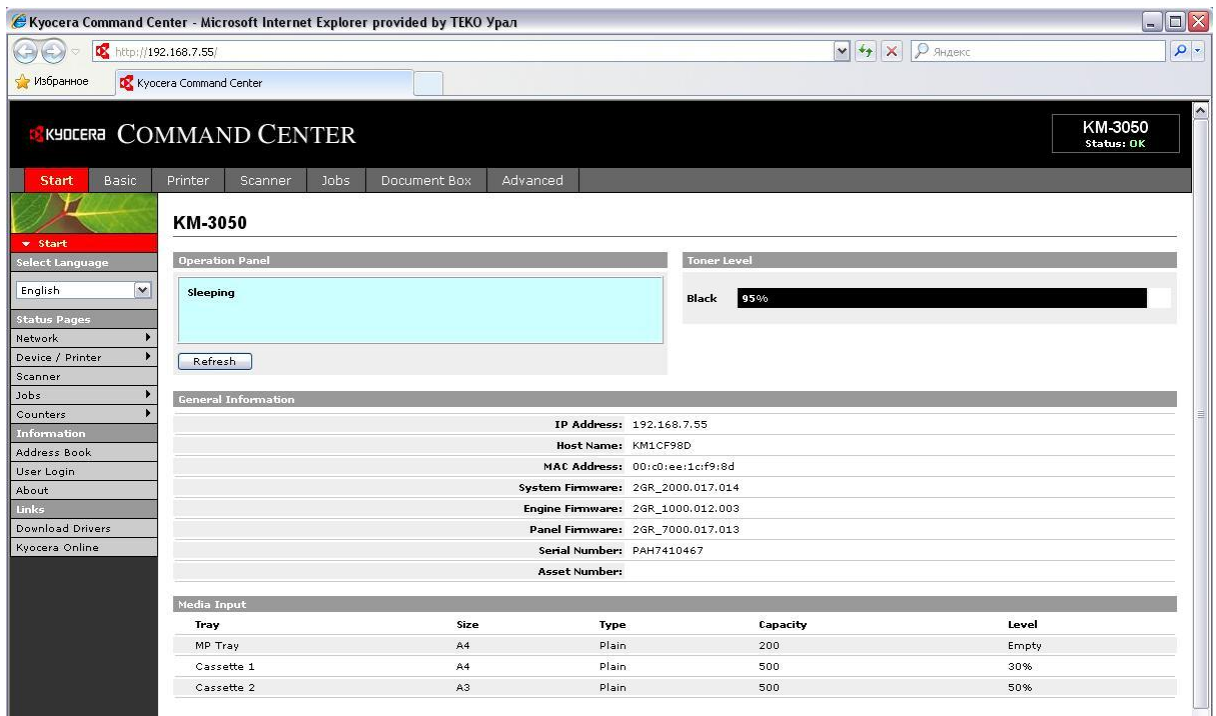
5. Подтверждаем введенные данные.
Нажимаем *Далее*>



6. В последнем окне ставим галочку
Открыть Web-страницу... Нажимаем *Готово*

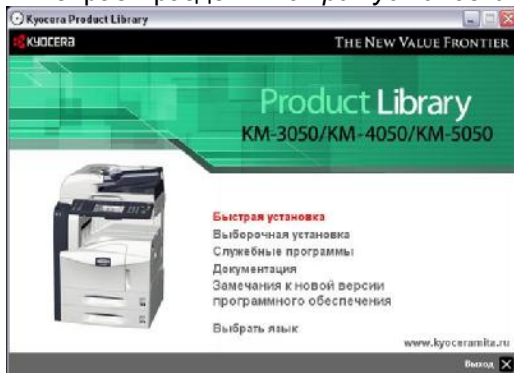


После указанных действий автоматически запустится Web- браузер, но отобразить Web- страницу настройки МФУ он не сможет - **машину следует перезапустить**, чтобы сетевые настройки применились. Если все выполнено правильно, то после обновления данных в браузере (F5) можно увидеть окно *Command Center*.

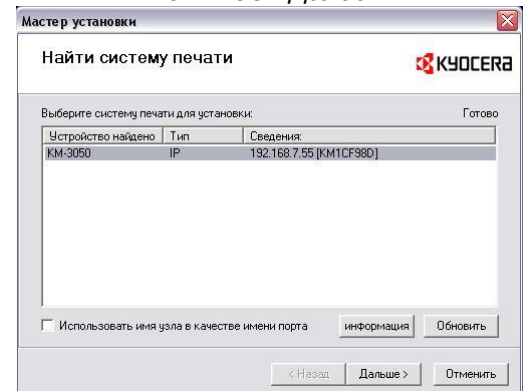


Временно сворачиваем это окно и переходим к установке драйверов – принтера и сканера.

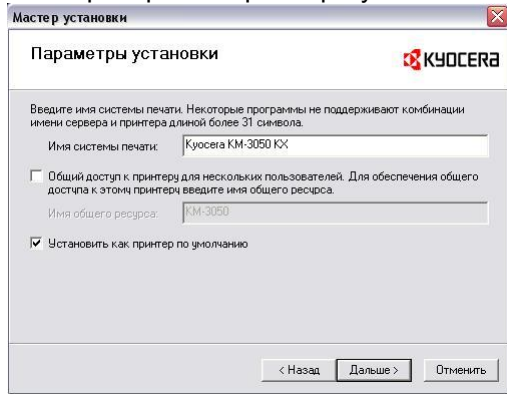
7. В основном меню оригинального CD
выбираем раздел *Быстрая установка*



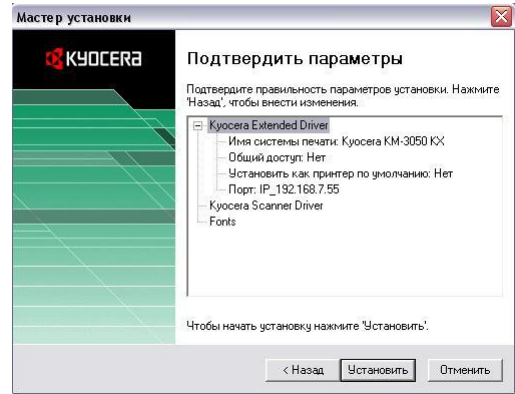
8. Выбираем в списке устройство.
Нажимаем *Далее* >



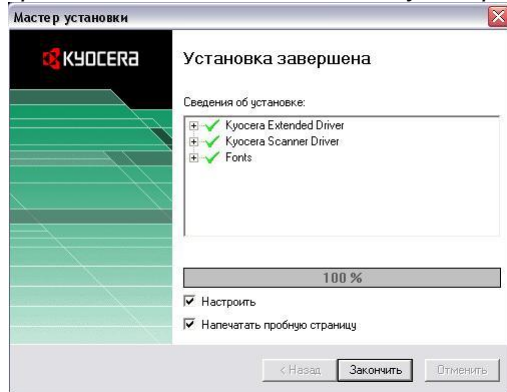
9. Проверяем параметры установки



10. Соглашаемся - кнопка *Установить*.



11. Завершение установки. Отметить галочками *Настроить* и *Напечатать тестовую страницу*

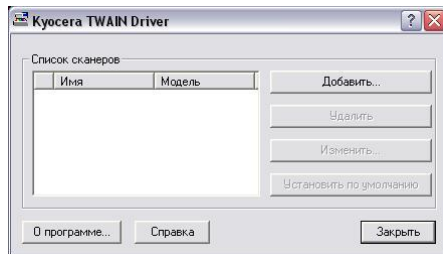


12. Окно настройки драйвера – нажать *Авто конфигурация*. Потом - *OK*



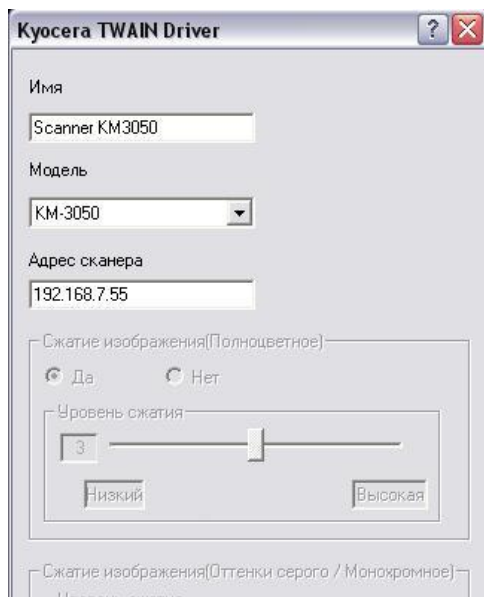
Последнее действие позволяет указать драйверу принтера, какие дополнительные устройства установлены в МФУ, например, кассеты с бумагой или финишер.

Для настройки драйвера сканера открываем программу *TWAIN Driver Setting* из меню программ Windows (*Пуск -> Все программы -> Kyocera*).



13. Окно программы настройки драйвера сканера *TWAIN Driver Setting*

– нажать кнопку *Добавить*



14. Указываем:

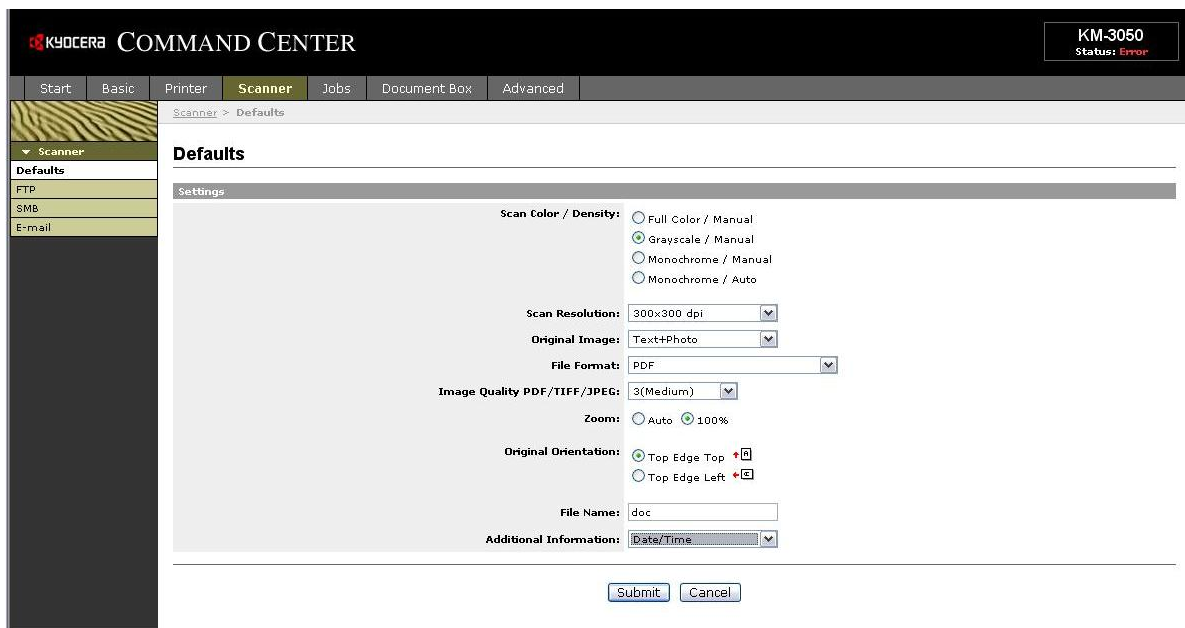
- желаемое имя сканера (английские символы только).
- модель сканера из списка
- IP-адрес сканера (IP-адрес МФУ)

По окончании нажимаем *OK* и на этом настройка драйвера завершена.

Настройки параметров сканирования по умолчанию

Для настройки параметров сканирования по умолчанию, а также настроек разных типов сканирования удобно использовать Web-страницу настройки МФУ - *Command Center*, которое автоматически было открыто после ввода сетевых параметров в самом начале установки.

Если вы его закрыли, то необходимо запустить Web-браузер, например MS Internet Explorer, в поле адреса ввести присвоенный МФУ IP-адрес и войти на страницу *Command Center*.



- Выбираем в верхнем горизонтальном меню раздел *Scanner*.

- Выбираем в левом вертикальном меню раздел *Defaults*.

На указанной странице имеется возможность изменить параметры сканирования по умолчанию. После настройки следует нажать кнопку *Submit* для сохранения изменений.

Настройка и сканирование с использованием драйвера TWAIN

Данные МФУ сначала сканируют оригинал на собственный жесткий диск HDD, после чего драйвер TWAIN позволяет извлечь изображение в графические программы, например Adobe Photoshop. В данном примере извлечение будет произведено в стандартную программу для работы с графикой - Microsoft Office Document Imaging (входит в состав Microsoft Office 2007).

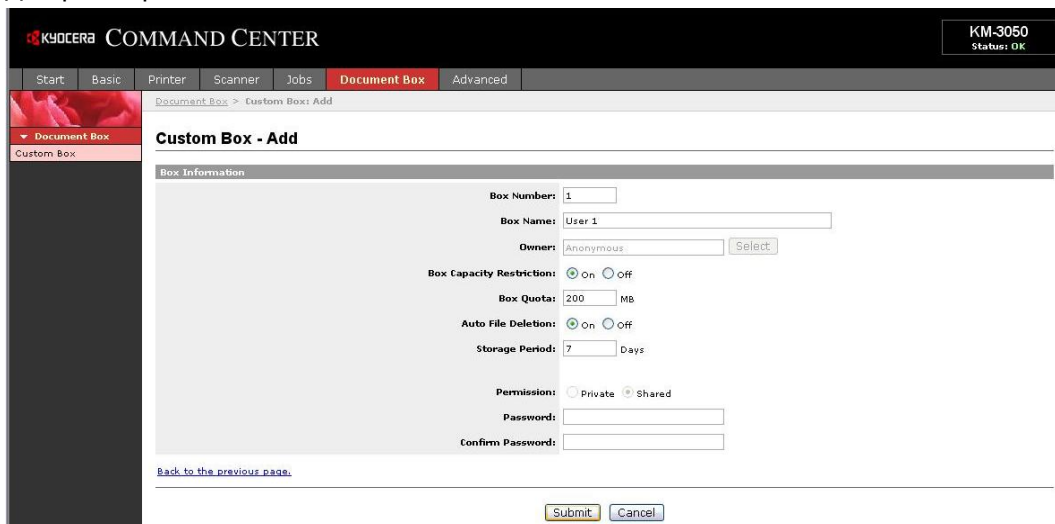
Предварительно на HDD следует создать разделы для данных – ящики пользователей *Custom Box*:

- в верхнем горизонтальном меню *Command Center* выбираем раздел *Document Box*
- выбираем в левом вертикальном меню раздел *Custom Box Scan-to-FTP*
- в основном окне нажимаем *Add*

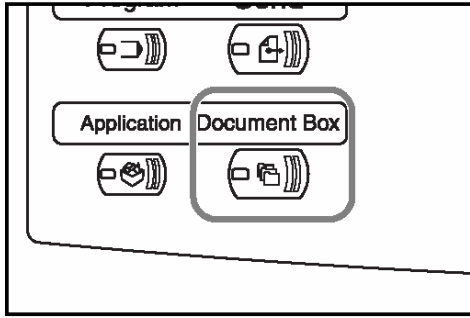
В результате видим окно как на примере ниже:

- вводим имя ящика, например *User1*
- указываем остальные настройки, в т.ч. пароль на ящик (если требуется)

Для регистрации нажать *Submit*.

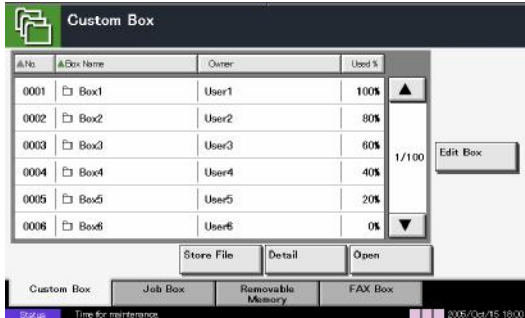


Процедура сканирования производится в следующем порядке:



1. Нажмите Document Box на панели оператора.

Документы могут быть отсканированы в ящики для последующей отправки.

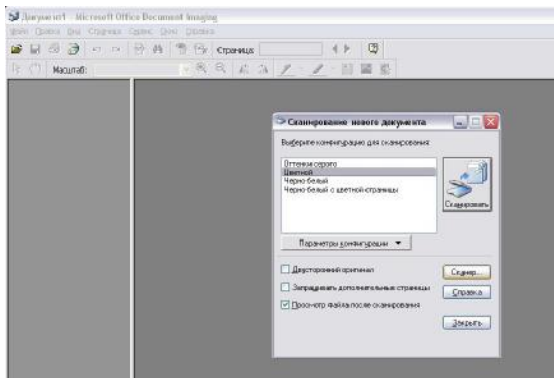


2. Отображается окно Custom Box.

Выберите на экране ящик, в который желаете выполнить сканирование и нажмите *Store File*.

В следующем окне можно указать дополнительные параметры изображения.

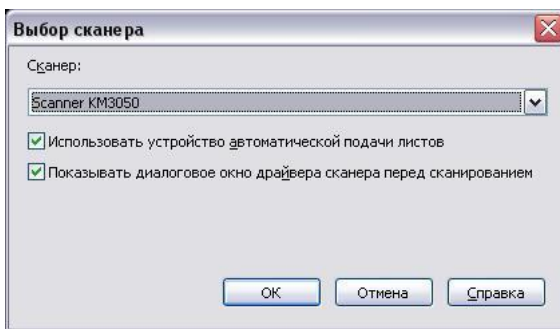
Сканирование начнется после нажатия кнопки *Start* на панели.



3. Запускаем приложение для работы с графикой (в примере - Microsoft Office Document Imaging).

Кликнув на иконке сканера в верхнем меню, отображаем диалоговое окно сканирования.

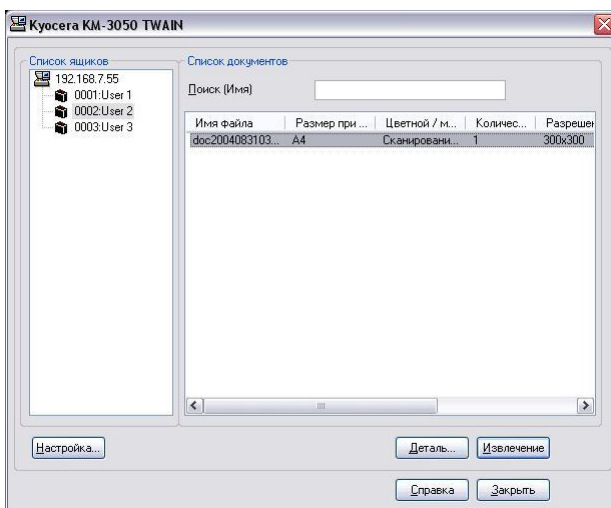
Нажимаем в окне кнопку *Сканер*



4. Выбираем модель сканера.

Отмечаем оба ниже приведенных пункта. Нажимаем ОК.

В диалоговом окне сканирования нажимаем кнопку *Сканировать* (см. предыдущий рисунок).



5. В результате получаем следующее окно:

В списке слева указан IP- адрес сканера. Кликнув на нем, открываем список имеющихся ящиков.

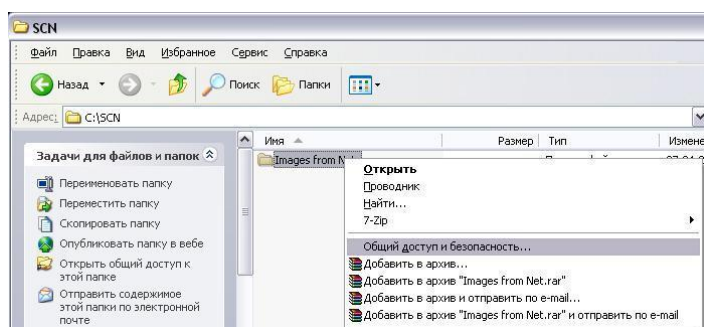
Чтобы получить доступ к ящику, кликаем на нем и в появившемся окне вводим пароль доступа к ящику. Если пароля нет – оставляем пустым.

Чтобы получить документ, выделяем его в списке справа и нажимаем кнопку *Извлечение*.

Изображение будет передано в приложение.

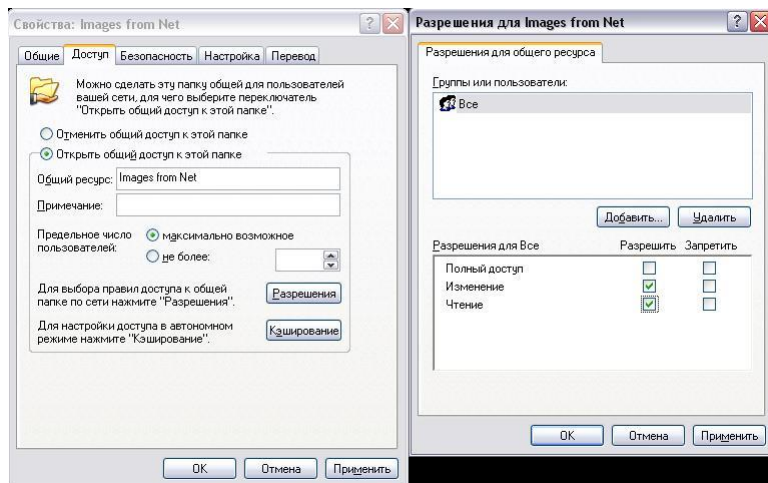
Настройка и сканирование в папку на ПК (Scan-to-SMB)

Данное сканирование использует стандартный протокол ОС Windows – SMB (предоставления доступа к файлам, file sharing). Не требует каких-либо драйверов или приложений. Удобно использовать для сканирования внутри локальной сети.



На компьютере:

- создаем папку для сканирования
- кликнув на папке правой кнопкой мыши, выбираем *Общий доступ и безопасность*
- в следующем окне отмечаем *Открыть общий доступ к этой папке*
- нажимаем кнопку *Разрешения*

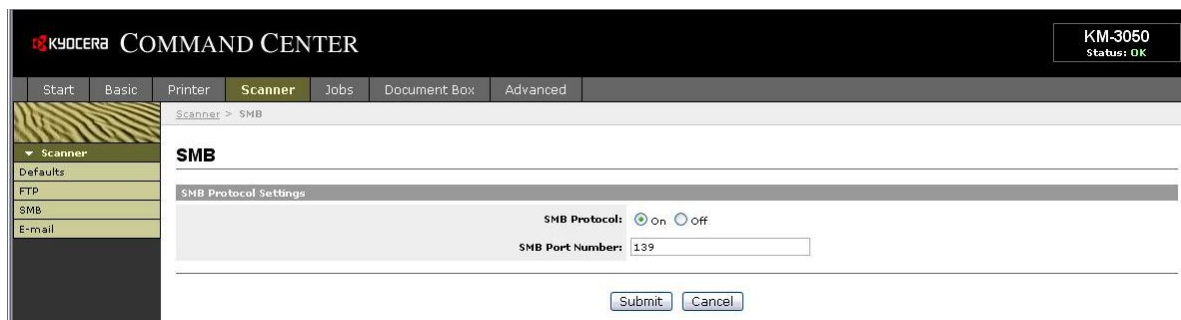


- в окне отмечаем *Открыть общий доступ к этой папке*
- нажимаем кнопку *Разрешения*
- нажимаем *Добавить* и выбираем пользователя(-лей) Windows, которые смогут сканировать в папку.

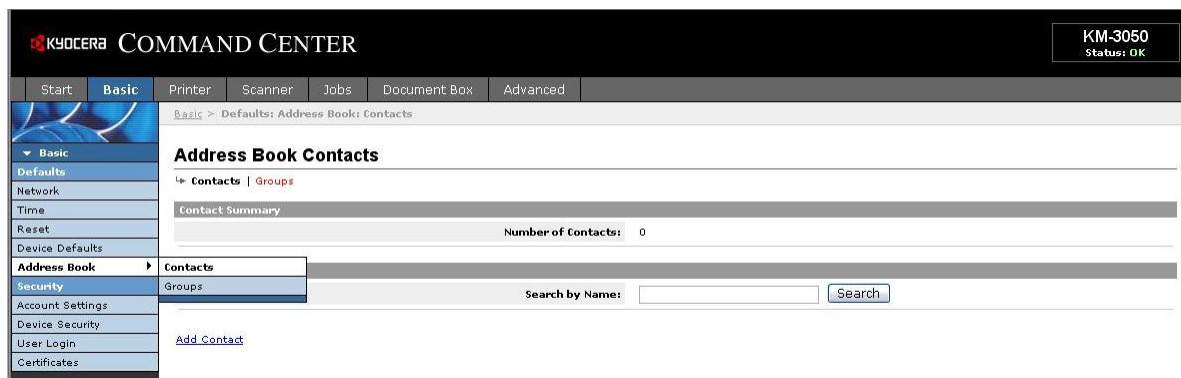
В данном примере «Все» означает любого пользователя, прошедшего авторизацию (имеющего логин и пароль в данном сегменте сети).

- ставим разрешения *Чтение* и *Изменение* (галочки справа)
- закрываем оба окна клавишей *OK*

Настройка МФУ производится через web- интерфейс *Command Center (Scanner - SMB)*. Сначала следует убедиться, что протокол SMB включен и указан его стандартный порт – 139.



Создаем получателей сканирования: *Basic – Address Book – Contacts – Add Contacts*



Для нового контакта достаточно заполнить поля:

- *Name* – имя пользователя в адресной книге МФУ.
- *Host Name* – IP-адрес компьютера, на который будет отправлено изображение со сканера
- *Path* – сетевой путь к папке, созданной ранее
- *Login* – имя пользователя. Учетная запись должна быть создана ранее администратором сети
- *Password* – пароль пользователя.

KYOCERA COMMAND CENTER

KM-3050
Status: OK

Start Basic Printer Scanner Jobs Document Box Advanced

Basic > Defaults: Address Book: Contacts: Add

Address Book Contacts - Add

Contacts | Groups

Contact Information

Number: 1

Name: User 01

E-mail

E-mail Address:

SMB

Host Name: 192.168.7.100

Notes:
To Specify a port, add the port number following the IP Address separated by a colon (ex.: 192.168.0.1:23).

Path: \Images from Net

Login User Name: user01

Login Password: *****

После ввода не забываем зарегистрировать данные в машине – кнопкой *Submit* внизу страницы.

Процедура сканирования производится в следующем порядке:

- Нажать клавишу *Send* на панели оператора
- Нажать на дисплее кнопку *Address Book*
- Выбрать получателя в списке. После этого загорается индикатор *Start* - “Ready to Scan”
- Установить оригинал, выбрать необходимые параметры сканирования, нажать *Start*

Следует отметить, что заполнять адресную книгу *Address Book* в машине не обязательно, но при каждом сканировании придется вручную с панели оператора вводить путь к папке получателя, логин и пароль.

Настройка и сканирование на сервер FTP (Scan-to-FTP)

Данное сканирование использует стандартный сетевой протокол FTP (File Transfer Protocol) - протокол передачи файлов по сети TCP/IP.

Удобно использовать для сканирования во внешние сети, например Internet.

Настройка выполняется аналогично настройке Scan-to-SMB, т.е. необходимо в *Command Center* зарегистрировать адреса получателей: *Basic – Address Book – Contacts – Add Contacts*. При создании контакта заполняются поля раздела *FTP*.

На сервере FTP следует создать папку для изображений и открыть к ней доступ. Убедиться, что протокол FTP включен в МФУ: *Scanner – FTP (FTP=On, Port = 21)*.

KYOCERA COMMAND CENTER

KM-3050
Status: OK

Start Basic Printer **Scanner** Jobs Document Box Advanced

Scanner > FTP

FTP

FTP Settings

FTP: On Off

FTP Port Number: 21

Submit Cancel

Процедура сканирования производится по аналогии со Scan-to-SMB.

Настройка и сканирование на электронную почту (Scan-to-Email)

Режим позволяет сканировать оригиналы и отправлять их в качестве вложений сообщений электронной почты (E-mail). Вложения являются файлами графики.

Обязательным условием работы этого режима является наличие в сети, где установлен сканер, сервера электронной почты SMTP. У клиента должна быть установлена и настроена программа работы с электронной почтой, например Microsoft Outlook Express.

Создаем получателей электронной почты: *Basic – Address Book – Contacts – Add Contacts*
Достаточно заполнить поля *Name* и *E-mail Address*

KYOCERA COMMAND CENTER KM-3050 Status: OK

Start Basic Printer Scanner Jobs Document Box Advanced

Basic > Defaults: Address Book: Contacts: Edit

Address Book Contacts - Edit

Contacts | Groups

Contact Information

Number: 1

Name: User 01

E-mail

E-mail Address: user01@mail.ru

Вводим базовые параметры сообщения: *Scanner – E-mail*

- *Subject* – заголовок письма
- *Body* – сообщение получателю

Для регистрации – *Submit*.

KYOCERA COMMAND CENTER KM-3050 Status: OK

Start Basic Printer Scanner Jobs Document Box Advanced

Scanner > E-mail

E-mail

E-mail Template

Subject: Scanned image(s) from %printer

Subject Conversion Strings

- %printer = Model
- %serial = Serial Number
- %etheraddr = MAC Address
- %host = Host Name
- %ip = IP Address

Body: Hi
see attached file(s)

Notes:
Click [here](#) to set up SMTP server.

Submit Cancel

Далее следует указать машине, где находится почтовый сервер. Для этого можно зайти по ссылке внизу страницы - *Click here to set up SMTP server* (см. предыдущее изображение). Или же по адресу: *Advanced – SMTP – General*

Основные параметры для ввода (обычно предоставляются сетевым администратором):

- *SMTP Protocol – On* (включен)
- *SMTP Port Number* - обычно «25», может быть иным
- *SMTP Server Name* - указывается IP-адрес сервера SMTP

После ввода параметров можно протестировать работу сервера – кнопка *Test* (положительный ответ – *Ok*).

- *E-mail Size Limit* – ограничение сообщения по размеру. Если превысит, машина выдаст ошибку.
- *Sender Address* – адрес отправителя. Обязательно должен быть заполнен, почтовые сервера не принимают анонимные письма. Сам адрес может быть фиктивным, т.е. не существующим.
- *Signature* – подпись в теле письма.

Далее идут поля ограничений на пользование сервисом Scan-to-Email. Оставляем без внимания.

После ввода всех настроек регистрируем их в машине – кнопкой *Submit*.

The screenshot shows the 'Advanced' configuration page for SMTP in the Kyocera Command Center. The interface includes a navigation menu on the left with categories like Protocols, NetWare, and Email. The main content area is titled 'SMTP' and contains several sections: 'SMTP Protocol Settings' with radio buttons for 'On' (selected) and 'Off', input fields for 'SMTP Port Number' (25), 'SMTP Server Name' (192.168.7.101), and 'SMTP Server Timeout' (10 seconds); 'Authentication Protocol' with radio buttons for 'On', 'POP before SMTP', and 'Off' (selected); 'Authenticate as' options including 'POP3 Account 1', 'POP3 Account 2', 'POP3 Account 3', and 'Other'; 'Login User Name' and 'Login Password' fields; and 'POP before SMTP Timeout' (0 seconds) with a 'Test' button. Below this is the 'E-mail Settings' section with 'E-mail Size Limit' (1024 KB), 'Sender Address' (km3050@mail.ru), and a 'Signature' field containing a printer name and a placeholder for the email address.

Процедура сканирования производится в следующем порядке:

- Нажать клавишу *Send* на панели оператора
- Нажать на дисплее кнопку *Address Book*
- Выбрать получателя в списке. После этого загорается индикатор *Start* - “Ready to Scan”
- Установить оригинал, выбрать необходимые параметры сканирования, нажать *Start*